

# Výroční zpráva 2025



**NADACE  
KRÁSA POMOCI**

[www.KRASAPOMOCI.cz](http://www.KRASAPOMOCI.cz)



**Pomáháme  
seniorům  
prožívat  
důstojné  
stáří**



# SLOVO ÚVODEM

Rok 2025 byl pro Nadaci Krása pomoci rokem, ve kterém jsme si znovu potvrdili, že pomoc seniorům má smysl – a že je potřeba víc než kdy dřív.

Každý den se setkáváme s příběhy lidí, kteří celý život pracovali, starali se o své rodiny a společnost, a ve stáří se ocitají v situaci, kdy potřebují pomoc druhých. Naší snahou je, aby tato pomoc byla **důstojná, dostupná a lidská.**

V roce 2025 jsme pokračovali v podpoře proseniorských projektů po celé České republice. Zároveň jsme rozvíjeli projekt **Zlatá práce**, který ukazuje, že věk nemusí být překážkou, ale naopak hodnotou.

Velkou část naší práce tvoří **osvěta**. Otevíráme témata, o kterých se často nemluví – stáří, samota, ztráta soběstačnosti. Věříme, že **změna začíná u porozumění.**

Za tím vším nestojí jen nadace samotná. Stojí za tím lidé. Naši partneři, dárci, podporovatelé i jednotlivci, kteří se rozhodli pomáhat. **Děkujeme vám, že jste v tom s námi.**

**Díky vám můžeme společně měnit to, jak se v České republice žije ve stáří.**

*Tatána Kuchařová  
zakladatelka a předsedkyně správní rady*

# Proč je potřeba pomáhat seniorům



## Více než 500 000 seniorů žije osaměle

Samota má zásadní vliv na psychické i fyzické zdraví. Ovlivňuje například vnímání bolesti i délku rekonvalescence.

## 25 % seniorů potřebuje pravidelnou péči

Každý čtvrtý člověk se do 80 let věku stane závislým na pomoci druhých.

## Pětina domácností seniorů má problém vyjít s penězi

Přibližně 15 % seniorů je ohroženo chudobou.

## Více než 250 000 lidí pečuje o své blízké

Téměř 40 % z nich zároveň vychovává alespoň jedno nezletilé dítě.



## 9 z 10 seniorů si přeje zůstat doma

Pokud ale ztrácejí soběstačnost, často nevědí, kde hledat pomoc, aby nemuseli předčasně do ústavní péče.

## V roce 2050 bude třetina obyvatel České republiky v důchodovém věku

Senioři jsou dnes nejrychleji rostoucí skupinou obyvatel. Počet lidí nad 85 let se do roku 2050 zvýší až pětinasobně.

## 60 % seniorů má nevhodné stravovací návyky

Ty mohou vést k podvýživě, která výrazně zhoršuje průběh onemocnění i zotavení po úrazech.

## V ČR je kolem 500 domovů pro seniory

Žije v nich zhruba 36 000 klientů, přičemž více než polovina žádostí o umístění není uspokojena.

# Jak Nadace Krása pomáhá seniorům



## 1. Podpora neziskových organizací

Finančně podporujeme neziskové organizace, které poskytují přímou pomoc seniorům v celé České republice. Za dobu našeho působení jsme mezi ně rozdělili více než 38 milionů korun.

## 2. Zaměstnávání lidí 50+

Prostřednictvím programu Zlatá práce podporujeme zaměstnávání lidí ve věku 50+.

Propojujeme zkušené uchazeče se zaměstnavateli a ukazujeme, že věk může být výhodou.

## 3. Osvěta a spolupráce se státní správou

Podporujeme osvětové kampaně, dokumentární filmy (např. Šmejdi, Sama), publikace i další projekty, které otevírají témata stáří a péče o seniory.

Zároveň se aktivně zapojujeme do pracovních skupin na úrovni státní správy.

## 4. Mezinárodní spolupráce

Spolupracujeme s OSN a přinášíme česká témata do mezinárodního kontextu.

Tatána Kuchařová se pravidelně účastní odborných konferencí v New Yorku i v Ženevě.

## 5. Doma bez obav

V letech 2014–2024 jsme prostřednictvím programu Doma bez obav pomáhali seniorům přímo v jejich domácím prostředí.

Podpořili jsme stovky osamělých seniorů a přispěli k tomu, že téma domácí péče a důstojného dožití se promítlo i do strategických dokumentů státu.

## 6. Mezigenerační propojení

Dlouhodobě podporujeme propojování generací.

Z původního dobrovolnického programu dnes rozvíjíme tuto podporu napříč celou republikou prostřednictvím grantového řízení.





# PODPORA PROSENIORSKÝCH PROJEKTŮ (GRANTOVÉ ŘÍZENÍ)

Pomáhat seniorům důstojně a smysluplně nejde bez silných partnerů v terénu. Proto dlouhodobě podporujeme organizace, které každý den stojí po boku seniorů, vážně nemocných a jejich blízkých. Od vzniku Nadace Krása pomoci v roce 2008 jsme mezi tyto organizace rozdělili **více než 39 milionů korun**. Celkem jsme seniory podpořili částkou 70 milionů korun. Díky tomu se pomoc dostává tam, kde je skutečně potřeba – přímo k lidem domů, do terénu i do specializovaných služeb.

Podporujeme projekty, které:

- zajišťují přímou péči o seniory a vážně nemocné,
- pomáhají pečujícím rodinám,
- rozvíjejí dobrovolnictví a komunitní podporu,
- přispívají k důstojnému závěru života.

Financujeme konkrétní a měřitelné výstupy – hodiny péče, práci odborníků, podporu dobrovolníků i zajištění služeb, které by jinak často neměly dostatek zdrojů.

# Podpora seniorů v roce 2025



V grantovém řízení pro rok 2025 jsme podpořili organizace v různých krajích České republiky – od Prahy přes Vysočinu až po Moravskoslezský kraj. **Celkem bylo grantováno 510 000 Kč.** Každý příspěvek měl konkrétní dopad.



Za každým z těchto projektů stojí konkrétní lidé – a konkrétní pomoc: hodiny péče, rozhovory, doprovody, chvíle jistoty i důstojné rozloučení.

Naší vizí je důstojné a plnohodnotné stárnutí pro každého.

Zároveň víme, že tuto změnu nedokážeme vytvořit sami.

Věříme v sílu spolupráce.

Vážíme si práce organizací, které každý den mění život seniorů k lepšímu – často tiše a bez velké pozornosti.

Díky podpoře našich partnerů a dárců můžeme jejich práci posilovat a násobit dopad pomoci napříč celou Českou republikou.

## Domáci hospic Vysočina

*Výše příspěvku: 100 000,-*

Příspěvek Nadace Krása pomoci zajistil 40 dnů práce lékaře domácího hospice. Díky tomu mohou vážně nemocní lidé zůstat doma, v prostředí, které znají, a zároveň mít k dispozici odbornou lékařskou péči.



## Tyflocentrum

*Výše příspěvku: 50 000,-*

Podpora byla určena na doprovody a dovozy nevidomých seniorů. Jen od srpna do současnosti bylo díky daru realizováno 170 hodin doprovodů pro 32 klientů, z nichž mnozí službu využívají opakovaně. Pro nevidomé seniory představuje tato pomoc zásadní podmínku samostatného a důstojného života.

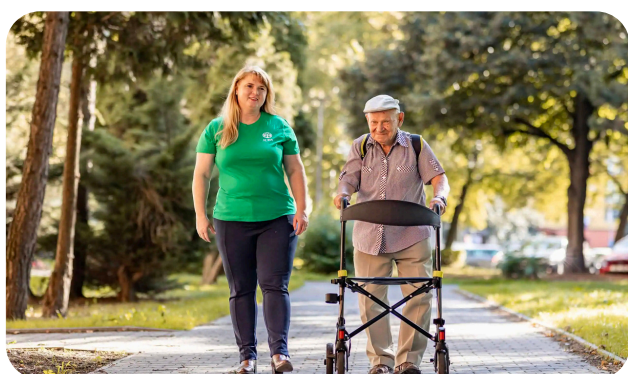
## Právě Teď o.p.s.

Výše příspěvku: 80 000,-

Podpora aktivizačních a komunitních programů pro seniory. Díky příspěvku Nadace Krása pomoci se uskutečnily:

- přednášky pro celkem 140 účastníků,
- sportovní aktivity, vycházky a cvičení pro 20–40 seniorů,
- hodiny plavání pro 50 seniorů,
- kurzy trénování paměti.

Cílem těchto aktivit je podpora fyzické i psychické kondice a prevence sociální izolace.



## Hospic sv. Jiří

Výše příspěvku: 100 000,-

Nadační dar byl využit na mzdy sociálních pracovníků přímé péče. Díky tomu hospic poskytne 176 hodin přímé péče klientům a jejich rodinám. Součástí projektu je také realizace svépomocných skupin pro pečující a další vzdělávání týmu, které přispívá ke zkvalitňování paliativní péče.



## DC ADRA Ostrava

Výše příspěvku: 100 000,-

Nadační příspěvek zajistil **550 hodin práce** koordinátorek dobrovolnického programu.

Ty vyhledávají a školí nové dobrovolníky, pečují o stávající a často sami docházejí do domácností seniorů. Díky tomu se daří lépe mapovat potřeby osamělých starších lidí a zajistit jim nejen praktickou pomoc, ale i lidský kontakt.



## TŘI, z.ú. – Hospic Dobrého Pastýře v Čerčanech

Výše příspěvku: 80 000,-

Nadační příspěvek pomohl financovat 80 lůžkokodňů přímé péče v lůžkovém hospici. Konkrétně byl využit na mzdy zdravotních sester, které jsou klíčovou součástí multidisciplinárního týmu. Náklady na jeden lůžkokoden v hospici činí v roce 2025 5 900 Kč. Zdravotní pojišťovny, klienti, kraje a stát pokryjí přibližně 83 % této částky, zbylých 1 000 Kč na každý lůžkokoden však zůstává bez úhrady. Právě zde hraje podpora Nadace Krása pomoci zásadní roli.

Paní Jarmila žije sama v bytě, kde strávila většinu života. Po smrti manžela se její svět začal zmenšovat. Dny byly tiché, návštěvy vzácné.



Díky dobrovolníkům z organizace podpořené Nadací Krása pomoci má dnes pravidelný kontakt s lidmi. Někdo přijde na kávu, někdo ji doprovodí na procházku, někdo si jen sedne a naslouchá.

*„Nejvíc mi chybělo povídání. Teď mám zase pocit, že nejsem sama.“*

**PANÍ JARMILA, 82 LET**

Pan Josef si přál jediné – zůstat doma. Ve svém křesle, s výhledem na zahradu, kterou celý život budoval.

Díky podpoře domácího hospice mu bylo umožněno strávit poslední týdny života tam, kde to měl rád. Lékař i zdravotní sestry za ním pravidelně docházeli, rodina mohla být s ním.

*„Doma je doma. Děkuju, že jsem nemusel nikam odcházet.“*

**PAN JOSEF, 90 LET**



# PŘÍBĚHY ZE ŽIVOTA

Rodina paní Anny věděla, že přichází těžké období. Díky podpoře hospice ale nezůstali sami.

Zdravotníci, sociální pracovníci i psychologická podpora pomohli celé rodině zvládnout poslední dny důstojně a v klidu.

*„Byli jsme na to spolu. A to je to nejdůležitější.“*

**PANÍ ANNA, 87 LET**

Paní Marie přišla postupně o zrak. Dříve aktivní žena se najednou ocitla odkázaná na pomoc druhých.

Díky doprovodné službě může i dnes chodit k lékaři, na úřady nebo jen na krátkou procházku. Není zavřená doma.

*„Bez pomoci bych nikam nešla. Takhle mám pořád pocit, že žiju svůj život.“*

**PANÍ MARIE, 72 LET**

Po odchodu do důchodu se pan Karel postupně stáhl do ústraní. Dnes pravidelně chodí na cvičení, přednášky i plavání. Znovu si našel přátele a režim, který mu dává smysl.

*„Člověk si myslí, že už ho nic nového nečeká. A ono jo.“*

**PAN KAREL, 68 LET**



**CAREER EXPO**  
**2025** Největší festival  
pracovních příležitostí



Kateřina  
Musilová

career expo

12. — 13.  
Březen 2025  
02 universum

PODCAST  
O PRÁCI



58. O HLEDÁNÍ PRÁCE PO PADESÁTCE S  
KATEŘINOU MUSILOVOU



# Zlatá práce

I v roce 2025 jsme pokračovali s programem Zlatá práce. Myšlenka dávat **podporu osobám 50+ na trhu práce** vznikla v roce 2018. Nemalou měrou k tomu napomohli neformální pečující. Díky nim jsme si uvědomili, jak je v tomto věku těžké skloubit péči o někoho blízkého a práci.

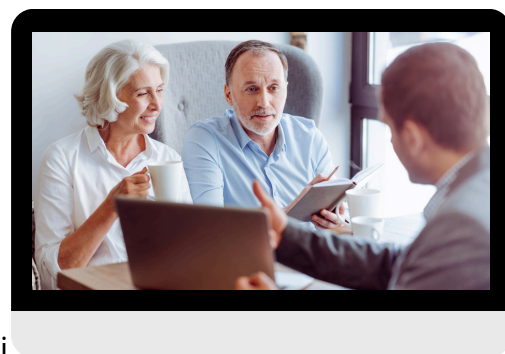
Zájemcům nad 50 let poskytujeme kariérní poradenství a případně je propojujeme se zaměstnavateli. Od klientů máme velmi pozitivní ohlasy, cení si toho, že se někdo zajímá o jejich situaci a chce ji s nimi řešit. V roce 2025 se do projektu zapojilo 119 nových klientů, z nichž téměř třetina si díky poradenství už našla práci.

Klienti, kteří absolvují naše konzultace, se lépe orientují na trhu práce, mají představu

o tom, která práce je pro ně vhodná, ví, kde pracovní místa hledat, umí správně sepsat životopis a motivační dopis, jsou připraveni na osobní i online pohovory. Konzultace jsou dobrovolné a založené na aktivitě klientů. Pomoc je individuální, každý potřebuje rozvíjet v jiné oblasti. S některými klienty trénujeme pohovory, s někým sestavujeme profil na LinkedIn a někdo potřebuje naučit, jak se spojit přes Zoom či MS Teams.

Díky online technologiím můžeme službu nabízet po celé republice. Pokud je třeba, tak klientům předáme i kontakty na další organizace, které zajišťují třeba vzdělávání nebo psychologickou pomoc. Dokážeme klienty propojit spartnerskými firmami a otevřít jim pomyslné dveře na pohovor.

**Pro klienty připravujeme i rozvojové aktivity, které podpoří jejich konkurenceschopnost na trhu práce. Cílem těchto aktivit je přinést klientům více informací a možnost rozšíření povědomí v různých oblastech. Ať už se jedná o kariérní rozvoj nebo témata spjatá s jejich životní situací.**



*Rozpoznání moderních podvodů na internetu:* přednášku zajistili odborníci na kyberbezpečnost, příspěvek z praxe měli i zástupci Policie ČR.

*Nácvik pohovorů ve společnosti IKEA:* klienti měli možnost si vyzkoušet různé přístupy k vedení pohovoru včetně zpětné vazby na svůj výkon.

Pro posluchače U3V Pedagogické fakulty Univerzity Karlovy byla uspořádána přednáška na téma *Stárnutí populace a pracovní trh*. Kromě jiného posluchači dostali informace k uplatnění na trhu práce.

V organizacích Diakonie a IPVZ jsme pořádali workshopy pro ukrajinské uprchlíky ve vyšším věku, kteří hledají v České republice zaměstnání.

**Při spolupráci s firmami ukazujeme, jaké výhody jim zaměstnanci v tomto věku přináší. Upozorňujeme na demografický vývoj a nutnost zamyslet se nad tím, jak motivovat firmy, ale i pracovníky, aby v zaměstnání setrvali co nejdéle. Na našich sociálních sítích si zaměstnavatelé i uchazeči o práci můžou přečíst inspirativní příběhy a příklady dobré praxe.**



Koordinátorka Kateřina Musilová se zúčastnila setkání se zaměstnavateli, sdílela zkušenosti s age managementem a zaměstnáváním seniorních zaměstnanců.

*HR Snídaně pořádaná organizací Business Leaders Forum:* Téma - prezentace zkušeností se zavedením age managementu a jeho výhody a rozvojové aktivity pro zaměstnance, které pomohou zajistit udržitelnost lidských zdrojů ve firmách. Důležitým bodem byla i debata nad přínosem mezigenerační spolupráce.

*Panelová diskuze na veletrhu URBIS The Smart Cities:* V červnu jsme zorganizovali v Brně workshop a panelovou diskusi na téma Stárnutí jako výzva i příležitost: Jak budovat udržitelný a spravedlivý pracovní trh. Účastnili se zástupci zaměstnavatelů, státní správy i vzdělávacích institucí.



*Setkání se zaměstnanci ve společnosti Edenred:* Byli jsme pozváni na setkání zaměstnanců k tématu diverzity. Diskutovali jsme o možnostech podpory pro neformální pečující, seniorní zaměstnance či kolegy v důchodovém věku.

V březnu jsme vyrazili i na pracovní veletrh *Career Expo 2025*. Koordinátorka prováděla uchazeče o zaměstnání na našem stánku a vedla i workshop pro více jak 50 účastníků.

V souvislosti s důchodovou reformou se o stárnutí populace začíná ve společnosti více hovořit, takže jsme mohli naše témata šířit i v médiích formou článků, rozhovorů či komentářů (Česká televize, Český rozhlas, CNN Prima News, Denik.cz, Seznam.cz, Blesk, iDnes). Ve spolupráci s projektem Edu Mama jsme natočili podcast na téma Kariéra po padesátce, age management a celoživotní vzdělávání.

*Jsme členy České asociace Age managementu, Age managementu, z.s., odborné platformy Sendvičová generace a Neviditelní, kteří podporují rizikové skupiny obyvatel a díky nim máme k dispozici i statistiky a data, díky nimž můžeme lépe zacílit naše služby.*

*Děkujeme Ministerstvu práce a sociálních věcí, které projekt Zlatá práce podpořilo v dotačním programu Podpora veřejně účelných aktivit seniorských a proseniorských organizací s celostátní působností.*



## **Pan Jan, příspěvek LinkedIn**

### **Překonání mýtu: Život a kariéra po padesátce**

*Často slyšíme, že lidé po padesátce ztrácejí schopnost učit se novým věcem a přizpůsobovat se změnám. Můj příběh však tento stereotyp vyvrací.*

*Po třiceti letech v Liberty Ostrava a.s., integrovaném hutním podniku, lídrovi ve výrobě silničních svodidel a trubek, jsem se rozhodl pro radikální změnu kariéry.*

*První změnou byla práce v SEEIF Ceramic, a.s., tradičním výrobcí žáruvzdorných materiálů. Poté jsem pracoval ve výrobním závodě Mondelēz International v Opavě, největší a nejmodernější továrně na výrobu sušenek v Evropě. Továrna s historií sahající až do roku 1840 neustále přináší nové neodolatelné chutě a zážitky, které zákazníci milují. A navíc – byla to ta nejsladší práce na světě!*

*Nyní působím v Tatra Trucks a.s., jedné z nejstarších automobilek na světě, která svou více než 170letou nepřetržitou činností významně ovlivnila automobilový průmysl nejen v České republice, ale i v zahraničí. Specializuje se na výrobu těžkých nákladních off-road vozidel, která jsou známá svou spolehlivostí, schopností překonávat extrémní terény a odolností vůči nejtvrdějším klimatickým podmínkám.*

*Současně rozvíjím své dovednosti v oblasti datové analýzy. Minulou neděli jsem úspěšně dokončil půlroční víkendový kurz datového analytika od firmy Coders Lab a chystám se přijmout další výzvu – certifikaci v oblasti Power BI. Tento nástroj umožňuje propojení s různými datovými zdroji, jejich úpravu a vizualizaci. Díky němu lze vytvářet interaktivní reporty a efektivně analyzovat data pro optimalizaci firemních procesů.*

*Rád bych vyjádřil svou vděčnost všem zaměstnavatelům, kteří mi po padesátce dali důvěru a příležitost růst. I když některé spolupráce nebyly dlouhodobé, každá zkušenost mě posunula vpřed. Zvláštní poděkování patří Tatra Trucks, kde věřím, že budu moci své nově nabyté znalosti dále rozvíjet a aktivně je využívat ve své každodenní práci.*

*Také bych rád poděkoval Nadaci Krása pomoci a jejich programu Zlatá práce, který pomáhá lidem po padesátce najít dobré zaměstnání. Díky jejich podpoře jsem měl možnost získat odborné poradenství, připravit si kvalitní životopis a najít zaměstnavatele, kteří si váží zkušeností starších pracovníků. Tento program se navíc zaměřuje i na proměnu pracovního trhu v souvislosti se stárnutím populace, což považuji za klíčové pro budoucnost pracovního prostředí.*

*Můj příběh dokazuje, že věk není překážkou pro učení ani kariérní růst. Doufám, že se stane inspirací pro ty, kteří se obávají změny po padesátce.*



# BEAUTY OF HELP AWARD 2025

V prostorách Lichtenštejnského paláce na pražské Kampě se 23.října uskutečnilo slavnostní předávání ocenění Beauty of Help Award 2025, které již poosmé udělila Nadace Krása pomoci. Ocenění získávají **osobnosti, které i ve vyšším věku zůstávají aktivní, inspirují ostatní a svým příkladem dokazují, že stáří může být obdobím naplněného a smysluplného života.**

Nad letošním ročníkem záštitu převzal Úřad vlády ČR prostřednictvím zmocněnkyně vlády pro lidská práva Kláry Laurenčíkové Šimáčkové. Právě ta v úvodu večera pronesla projev o důležitosti úcty ke stáří a mezigenerační soudržnosti. *"Jsem ráda, že spolu dnes na této akci můžeme zažít pospolitost, blízkost, pečovat o vztahy mezi námi... Děkuji Kráse pomoci za to, že dělá vše pro to, aby byly tyto hodnoty žité a přítomné,"* řekla zmocněnkyně.

Letošní ročník se poprvé symbolicky propojil s Mezinárodním dnem seniorů, jehož hodnoty ocenění odráží – úctu, respekt a podporu aktivního stárnutí. Akci moderovala Lucie Křížková. Zazněly hudební vstupy swingového zpěváka Jana Smigmátora a zpěvačky Tony Graves.





Laureáty vybírala odborná porota, v jejímž čele zasedla prof. Vladimíra Dvořáková: *"Vybírat z množství lidí, kteří dokáží inspirovat, byli součástí dějin, dějiny se na nic leckdy podepsaly, bylo opět náročné. Žijeme v době, která je pro tyto lidi z generace S náročná. Řeší se mnohé problémy a najednou zjistíme, že ztrácíme ze zřetele samotného člověka. Tihle lidé nám to svými činy připomínají,"* uvedla politoložka.

Dalšími členy poroty byli: *Eva Lustigová, Soňa Hušek Morawitzová, Klára Šimáčková Laurenčíková, Ondřej Vlček, Taťána Kuchařová.* Porota vybírala laureáty ve třech hlavních kategoriích – **Andělé, Titáni a Inspirátoři**. O čtvrtém ocenění, Ceně veřejnosti, rozhodovali lidé prostřednictvím on-line hlasování.

Cenu v kategorii Andělé si odnesl **Jiří Grumlík**, zakladatel cizinecké policie, který jako dobrovolník aktivně působí mezi seniory i dětmi. Inspiruje svou energií, vzdělaností a nezištností. *"Chodím po cestách života už hodně dlouho a chci poradit mladším, aby nás starší vyslechli. Protože to, co předáváme, je užitečné. Také jsme udělali mnoho chyb,"* poznamenal jako připomínku toho, že inspirovat se lze dobrými činy i neopakováním chyb předchozích generací.

Cenu veřejnosti převzal pan **Michal Janků**, fotograf, tanečník a inspirátor, který otevřeně sdílí svůj život s roztroušenou sklerózou a dokazuje, že i s vážnou nemocí lze žít aktivně a radostně. Své úspěchy v nelehkém poslání připisoval hlavně lidem okolo sebe, on sám je přitom inspirací pro mnohé. *"Je to pro mě sen tady být a takovou cenu si převzít. Musím říct ještě jednu věc - tahle diagnóza mi v životě byla ku prospěchu věci,"* uvedl. Návazně také pozval přítomné, ať se kdykoliv přijdou podívat na lekce tance.

V kategorii Titáni, oceňující přínos pro občanskou společnost v celostátním měřítku, porota ocenila **Annu Šabatovou**, právničku, disidentku a bývalou veřejnou ochránkyni práv. Její celoživotní obhajoba lidské důstojnosti a občanské odvahy zůstává vzorem pro generace.

## LAUREÁTI

V kategorii Inspirátoři, určené osobnostem, které ovlivnily společnost prostřednictvím aktivní profesní dráhy, uspěla **Věra Doušová**, ředitelka Potravinové banky pro Prahu a Středočeský kraj. Za práci v oblasti sociální pomoci a boje proti plýtvání potravinami si odnesla veliký potlesk i cenu od Nadace Preciosa: *"Člověk jde životem a dívá se, co užitečného by mohl udělat a udělá to,"* poznamenala skromně. Pohovořila také o tom, co ji v práci ještě čeká a že plánů nemá málo. Aktuálně stále lobbuje za lepší legislativu pro darování potravin a pořádá osvětové kampaně proti plýtvání.

„Každý z oceněných svým životním příběhem potvrzuje, že stáří má obrovskou společenskou hodnotu. Tito lidé nás učí, že důstojnost, empatie a touha být užitečným druhým nemají věkovou hranici,“ uvedla Tatána Kuchařová, zakladatelka a předsedkyně správní rady Nadace Krása pomoci.

Ocenění a skleněné trofeje vytvořené v Preciose byly předány za přítomnosti partnerů akce – hlavními partnery letošního ročníku byli **Nadace ČEZ** a agentura **New Wave**. Mezi další podporovatele patřili **Nadační fond Preciosa, Úřad vlády ČR, Fleurop, Pivovar Matuška, L'Étape by Czech Republic, Zátíší Group, Tomáš Arsov Salon, Iconic by Tatiana Kucharova, Indivine, Oční centrum Vitreum MUDr. Vláčil, Flora Optik Olomouc a Novotný Glass.**

### Poděkování a zvláštní ocenění

Speciální poděkování za podporu aktivit Nadace si během večera odnesl také kardiochirurg a dlouhodobý ambasador Nadace **prof. Pavel Pafko** a **Jan Kára**, bývalý velvyslanec České republiky ve Švédsku. Zmíněna byla také účast týmu cyklistů na závodech L'Étape Czech Republic. Nadačnímu týmu čítajícímu deset jezdců bylo dohromady 766 let.

„Naším cílem je měnit vnímání stáří a přispívat k tomu, aby se o generaci S nemluvilo jako o konci, ale o pokračování života s novou energií a smyslem,“ doplňuje Tatána Kuchařová.

# L'ÉTAPE CZECH REPUBLIC

V roce 2025 jsme měli tu čest být charitativním partnerem jedinečné cyklistické události L'Étape Czech Republic by Tour de France. Naše mise – pomáhat seniorům žít důstojně a doma – dostala díky jezdcům i sportovní rozměr.





## Dobrovolníci v akci i na trase

Naši seniorští dobrovolníci byli během celého závodu přítomni v zázemí, kde aktivně pomáhali s organizací a atmosférou. A co víc – někteří z nich se přidali i na vyjíždku s naší zakladatelkou Taťánou Kuchařovou, aby společně ukázali, že věk není překážkou a že energie pomáhat druhým nezná hranice.

V areálu byl navíc stánek naší Nadace, kde jste se mohli dozvědět víc o tom, jak a kde pomáháme, také o našem projektu Zlatá práce a děti si u nás mohly malovat a soutěžit.

## Společně jsme vybrali 160 000 Kč!

Díky štědrým dárcům a zakoupeným divokým kartám se podařilo vybrat neuvěřitelných 160 000 Kč, které pomohou konkrétním seniorům zůstat doma – v prostředí, kde se cítí bezpečně a prostě dobře.

Každá koruna, každý krok, každý ujetý kilometr byl součástí jízdy, která má smysl.



# JAK NÁS MŮŽETE PODPOŘIT?



## Podpořte firemním darem důstojný život seniorů

Firemní partneři jsou v naší práci velmi důležití. Pomáhají nám nejen finančními dary, ale také s námi šíří osvětu o péči o seniory, díky společným kampaním nám pomáhají zvedat povědomí o naší práci nebo nás podporují dobrovolnicky svým know-how. Víme, že naši partneři nám svou podporou vyjadřují velkou důvěru, a toho si moc vážíme.

### KONTAKTY PRO FIREMNÍ DÁRCE A PARTNERY

+420 602 246 548

[spoluprace@krasapomoci.cz](mailto:spoluprace@krasapomoci.cz)

## Jsou různé způsoby, jakými můžete podpořit naši vizi:

### Finanční podpora Nadace

- *Dar/ Pravidelný dar přes platební bránu*

Díky Darujme.cz nám můžete jednoduše poslat dar platební kartou. Zabere to jen minutku, ale radost to udělá obrovskou. Pravidelné dary jsou pro nás moc důležité, dávají nám jistotu do dalších měsíců a let.

- *Dar převodem na účet*

Tady je naše číslo účtu: 26 26 26 26 26 / 0100. Pokud chcete potvrzení o daru, musíte si o něj napsat na [info@krasapomoci.cz](mailto:info@krasapomoci.cz), při tomto způsobu daru na Vás nemáme kontakt.

### Uspořádejte firemní sbírku

Můžete zapojit Vaše zaměstnance nebo firemní partnery a uspořádat finanční sbírku. Nebo sbírku spojit s teambuildingem nebo jinou firemní akcí.

### Partnerství s Nadací

Velmi si vážíme našich firemních partnerů, kteří s námi pomáhají seniorům dlouhodobě. U dlouhodobé spolupráce totiž dopad jejich finanční podpory exponenciálně stoupá. Víme, s jakou částkou můžeme do dalších let počítat, a dokážeme naše aktivity lépe naplánovat a partnerům zároveň spočítat, jaký je dopad jejich pomoci. Máme také prostor vymyslet nejlepší možnou komunikaci naší spolupráce a zamyslet se, kde všude je možné naše aktivity s partnerem propojit. Zkrátka to vidíme jako win – win pro obě strany.

### Další možnosti podpory nadace

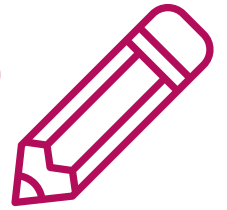
- Společná mediální kampaň
- Společná akce, např. Benefiční bazar, ples, výstava apod.
- Sbírková akce ve Vašich obchodech

**Napadá Vás něco jiného? Skvělé, napište nám!**

**I malý dar  
může pomoci  
vyprávět  
příběh  
člověka**



# CO SE JEŠTĚ DĚLO V ROCE 2025?



## Změny v činnosti Nadace

Po 10 letech intenzivní práce a společného úsilí byl s koncem měsíce února ukončen program Doma bez obav. Toto rozhodnutí nebylo snadné, ale vycházelo z naší dlouhodobé snahy efektivně reagovat na potřeby seniorů v celé republice. Ukončením tohoto programu se naše energie a zdroje přesunuly do podpory seniorů prostřednictvím grantového řízení, kde **můžeme oslovit širší spektrum organizací, jež pracují s různými skupinami seniorů.** Tento krok nám umožní pomáhat ještě většímu počtu lidí a zajistit dlouhodobý dopad na kvalitu a života seniorů. Důstojný život seniorů je pro nás totiž stále prioritou.

## Zapojili jsme se do FENIXRUNU

Stali jsme se jedním z charitativních partnerů seriálu FénixRun – běhů, které spojují radost z pohybu s pomocí. FénixRun je součástí běžeckého projektu NN NIGHT RUN a po celý rok 2025 se konal ve městech po celé České republice.

## Velikonoční chuť pomoci: Na palubě jídelního vozu s receptem od babičky Taťány

Jízda vlakem, vůně velikonoční nádivky a dobrý skutek v jednom? To byla naše spolupráce s Českými drahami - JLV ČD Restaurant - velikonoční překvapení, které potěšilo chuťové buňky i srdce. Speciální velikonoční menu vycházelo z receptu babičky Taťány Kuchařové – zakladatelky Nadace Krása pomoci. Z každého prodaného velikonočního jídla putovalo 30 Kč na podporu osamělých seniorů.

## Máme titul Honorary Superbrands 2025

Obdrželi jsme prestižní ocenění Honorary Superbrands 2025. Toto čestné uznání je udělováno neziskovým organizacím za mimořádný společenský přínos a potvrzuje jejich výjimečné postavení i důvěru veřejnosti. Ocenění bylo uděleno mj. za 18 let péče o seniory.

## Giving Tuesday jsme proměnili v úsměvy seniorů

Giving Tuesday je světový den dobrých skutků – a my jsme ho v roce 2025 doslova rozkvetli. Vyrazili jsme do pražských ulic s cílem přinést radost tam, kde chybí nečekaná gesta pozornosti. Během dne jsme rozdali desítky květin od našeho partnera, květinářství Fleurop.. Kytice putovaly do rukou seniorů, které jsme potkali venku, ale také těch, kteří žijí sami nebo s omezenou možností pohybu. Reakce byly nesmírně silné – a často dojemné.

## Vánoce osamělým seniorům

Vánoce bez dárků jdou zvládnout, ale co si budeme vyprávět, s dárky jsou veselejší. Děkujeme všem partnerům, kteří věnovali dárečky pro klienty a dobrovolníkům, kteří je ještě pře Vánoci rozvezli!

Díky putuje těmto dárcům: ZŠ Praskačka (krásná originální přáníčka, Tomáš Arsov Salon, Optika Olomouc, Cans. Balíčky obsahovaly také vitamíny a čaje.



**ZÍSKALI JSME TITUL  
HONORARY  
SUPERBRANDS 2025!**



**GIVING TUESDAY -  
KYTICE A ÚSMĚV  
PRO SENIORY**



**PŘED VÁNOCI JSME  
ROZVÁŽELI DÁRKY  
OSAMĚLÝM  
SENIORŮM**



**PODPOŘIT NÁS  
MŮŽETE TŘEBA  
PROSTŘEDNICTVÍM  
KASIČEK NA LETIŠTI  
VÁCLAVA HAVLA**



**NAŠI DOBROVOLNÍCI  
SE ZAPOJUJÍ DO SUPER  
AKCÍ, JAKO JSOU BĚHY  
PRO DOBROU VĚC**

# NAŠI PARTNEŘI

## ZLATÍ PARTNEŘI

allegro



PHILIP MORRIS ČR

*Milí partneři,*

*děkujeme vám, že jste stáli po našem boku také v roce 2025. Vážíme si vaší dlouhodobé podpory a máme radost z toho, jak se naše spolupráce rozvíjí. Vaše dlouhodobá podpora je pro nás moc důležitá. Víme, s jakými částkami můžeme počítat a mnohem snadněji pak plánujeme naše aktivity. Je skvělé, že máme partnery, kteří tomu rozumějí a mají chuť s námi vymýšlet nové a nové způsoby spolupráce.*

*Tatána Kuchařová, zakladatelka nadace a předsedkyně  
správní rady*



# DĚKUJEME

Za podporu děkujeme jmenovitě také těmto lidem: rodina Hassmannova, Karel Havlíček, Václav Klán, Václav Kordulík, Leoš Mareš, Milan Mizun, Jan Odehnal, Peter Pavlík, Václav Kordulík

# NAŠI PARTNEŘI

## STŘÍBRNÍ PARTNEŘI



## BRONZOVÍ PARTNEŘI



# DĚKUJEME

# NAŠI PARTNEŘI

## PODPORUJÍ NÁS



Úřad vlády  
České republiky



nadace  
PRECIOSA

Zátiší  
Group.



indivine  
FASHION & STYLING



DOBROBŮT



NOVOTNÝ  
glass



B-RIGHT!



NEW WAVE

HAVEL & PARTNERS  
ÚSPĚCH SPOJUJE

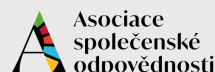
ST. MARTIN  
Jídlo, Vino & Pohoda, Jazz



## PARTNEŘI E-SHOPU



## JSME ČLENY



# NÁŠ TÝM



**Tatána Kuchařová**  
Zakladatelka,  
předsedkyně správní rady



**Marie Pospíšilová**  
Výkonná asistentka, péče o dárce  
725 028 208  
pospisilova@krasapomoci.cz



**Kateřina Musilová**  
Koordinátorka Zlaté práce  
778 087 732  
zlataprace@krasapomoci.cz



**Anna Schwitzer**  
Fundraiserka  
602 246 548  
spoluprace@krasapomoci.cz



**Kateřina Toholová**  
PR a Social Media Manager  
721 480 916  
pr@krasapomoci.cz



**Greta Konečná Blumajerová**  
Autorka našich krásných fotografií  
<https://www.tagreta.com/>

## SPRÁVNÍ RADA

**Tatána Kuchařová** – předsedkyně  
**Bc. Monika Haasová**  
**Ondřej Havlíček**

## DOZORČÍ RADA

**Lubomír Kuchař** – předseda dozorčí rady  
**Jana Konečná**  
**Miroslav Skořepa**

# INFORMACE PODLE PARAG. 21 ZÁKONA O ÚČETNICTVÍ

**a) Informace o skutečnostech, které nastaly až po konci rozvahového dne**

Po konci rozvahového dne nenastaly žádné změny.

**b) Informace o předpokládaném vývoji činnosti účetní jednotky.**

Účetní jednotka bude pokračovat ve své činnosti, žádné změny činnosti nejsou plánovány.

**c) Informace o výdajích v oblasti výzkumu a vývoje**

Žádné výdaje v oblasti výzkumu a vývoje nebyly vynaloženy.

**d) Informace o nabytí vlastních akcií nebo vlastních podílů**

Účetní jednotka nenabyla žádné vlastní akcie nebo vlastní podíly.

**e) Informace o aktivitách v oblasti ochrany životního prostředí a pracovněprávních vztahů**

Účetní jednotka postupuje v oblasti ochrany životního prostředí a pracovněprávních vztahů v souladu s platnou legislativou.

**f) Informace o tom, zda má účetní jednotka organizační složku v zahraničí**

Účetní jednotka nemá organizační složku v zahraničí.

# ZPRÁVA NEZÁVISLÉHO AUDITORA

o provedení Auditů řádné účetní závěrky za rok 2025  
účetní jednotky

**Nadace Krása pomoci**

**IČO 107 58 801**

**se sídlem Španělská 770/2, Vinohrady, 120 00 Praha 2**

Zakladateli

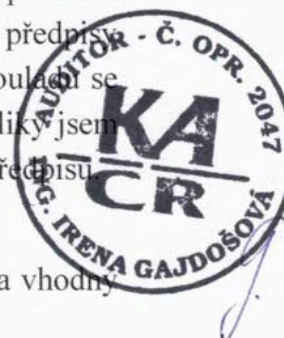
## *VÝROK AUDITORA*

Provedla jsem audit přiložené účetní závěrky účetní jednotky Nadace Krása pomoci IČO 107 58 801(dále také nadace) sestavené na základě českých účetních předpisů, která se skládá z rozvahy k 31.12.2025, výkazu zisku a ztráty za rok končící 31.12.2025 a Přílohy v účetní závěrce, která obsahuje popis použitých podstatných účetních metod a další vysvětlující informace.

**Podle mého názoru účetní závěrka poskytuje věrný a poctivý obraz aktiv a pasiv účetní jednotky Nadace Krása pomoci k 31.12.2025 a nákladů a výnosů a výsledku jejího hospodaření za rok končící 31.12.2025 v souladu s českými účetními předpisy.**

Audit jsem provedla v souladu se zákonem o auditorech a standardy Komory auditorů České republiky pro audit, kterými jsou mezinárodní standardy pro audit (ISA) případně doplněné a upravené souvisejícími aplikačními doložkami. Moje odpovědnost stanovená těmito předpisy je podrobněji popsána v oddílu Odpovědnost auditora za audit účetní závěrky. V souladu se zákonem o auditorech a Etickým kodexem přijatým Komorou auditorů České republiky jsem na nadaci nezávislá a splnila jsem i další etické povinnosti vyplývající z uvedených předpisů.

Domnívám se, že důkazní informace, které jsem shromáždila, poskytují dostatečný a vhodný základ pro vyjádření mého výroku.



### ***Ostatní informace uvedené ve výroční zprávě***

Ostatními informacemi jsou v souladu s § 2 písm. b) zákona o auditorech informace uvedené ve výroční zprávě mimo účetní závěrku a naši zprávu auditora. Za ostatní informace odpovídá správní rada nadace.

Náš výrok k účetní závěrce se k ostatním informacím nevztahuje. Přesto je však součástí našich povinností souvisejících s ověřením účetní závěrky seznámení se s ostatními informacemi a posouzení, zda ostatní informace nejsou ve významném (materiálním) nesouladu s účetní závěrkou či s našimi znalostmi o účetní jednotce získanými během ověřování účetní závěrky nebo zda se jinak tyto informace nejeví jako významně (materiálně) nesprávné. Také posuzujeme, zda ostatní informace byly ve všech významných (materiálních) ohledech vypracovány v souladu s příslušnými právními předpisy. Tímto posouzením se rozumí, zda ostatní informace splňují požadavky právních předpisů na formální náležitosti a postup vypracování ostatních informací v kontextu významnosti (materiality), tj. zda případné nedodržení uvedených požadavků by bylo způsobilé ovlivnit úsudek činěný na základě ostatních informací.

Na základě provedených postupů, do míry, jež dokážeme posoudit, uvádíme, že

- Ostatní informace, které popisují skutečnosti, jež jsou též předmětem zobrazení v účetní závěrce, jsou ve všech významných (materiálních) ohledech v souladu s účetní závěrkou a
- Ostatní informace byly vypracovány v souladu s právními předpisy.

Dále jsme povinni uvést, zda na základě poznatků a povědomí o nadaci, k nimž jsme dospěli při provádění auditu, ostatní informace neobsahují významné (materiální) věcné nesprávnosti. V rámci uvedených postupů, jsme v obdržení ostatních informacích žádné významné (materiální) věcné nesprávnosti nezjistili.

### ***Odpovědnost statutárního orgánu účetní jednotky za účetní závěrku***

Statutární orgán nadace je odpovědný za sestavení účetní závěrky, která podává věrný a poctivý obraz v souladu s českými účetními předpisy, a za takový vnitřní kontrolní systém, který považuje za nezbytný pro sestavení účetní závěrky tak, aby neobsahovala významné (materiální) nesprávnosti způsobené podvodem nebo chybou.

Při sestavování účetní závěrky je statutární orgán nadace povinný posoudit, zda je nadace schopna nepřetržitě trvat, a pokud je to relevantní, popsat v příloze účetní závěrky záležitosti týkající se jejího nepřetržitého trvání a použití předpokladu nepřetržitého trvání při sestavení účetní závěrky, s výjimkou případů, kdy statutární orgán plánuje zrušení nadace nebo ukončení její činnosti, resp. kdy nemá jinou reálnou možnost než tak učinit.



Mým cílem je získat přiměřenou jistotu, že účetní závěrka jako celek neobsahuje významnou (materiální) nesprávnost způsobenou podvodem nebo chybou a vydat zprávu auditora obsahující výrok. Přiměřená míra jistoty je velká míra jistoty, nicméně není zárukou, že audit provedený v souladu s výše uvedenými předpisy ve všech případech v účetní závěrce odhalí případnou existující významnou (materiální) nesprávnost. Nesprávnosti mohou vznikat v důsledku podvodů nebo chyb a považují se za významné (materiální), pokud lze reálně předpokládat, že by jednotlivě nebo v souhrnu mohly ovlivnit ekonomická rozhodnutí, která uživatelé účetní závěrky na jejím základě přijmou.

Při provádění auditu v souladu s výše uvedenými předpisy je moji povinností uplatňovat během celého auditu odborný úsudek a zachovávat profesní skepticismus. Dále je moji povinností:

- Identifikovat a vyhodnotit rizika významné (materiální) nesprávnosti účetní závěrky způsobené podvodem nebo chybou, navrhnout a provést auditorské postupy reagující na tato rizika a získat dostatečné a vhodné důkazní informace, abych na jejich základě mohla vyjádřit výrok. Riziko, že neodhalím významnou (materiální) nesprávnost, k níž došlo v důsledku podvodu, je větší než riziko neodhalení významné (materiální) nesprávnosti způsobené chybou, protože součástí podvodu mohou být tajné dohody (koluze), falšování, úmyslná opomenutí, nepravdivá prohlášení nebo obcházení vnitřních kontrol.
- Seznámit se s vnitřním kontrolním systémem nadace relevantním pro audit v takovém rozsahu, abych mohla navrhnout auditorské postupy vhodné s ohledem na dané okolnosti, nikoli abych mohla vyjádřit názor na účinnost jejího vnitřního kontrolního systému.
- Posoudit vhodnost použitých účetních pravidel, přiměřenost provedených účetních odhadů a informace, které v této souvislosti statutární orgán nadace uvedl v příloze účetní závěrky.
- Posoudit vhodnost použití předpokladu nepřetržitého trvání při sestavení účetní závěrky statutárním orgánem a to, zda s ohledem na shromážděné důkazní informace existuje významná (materiální) nejistota vyplývající z událostí nebo podmínek, které mohou významně zpochybnit schopnost nadace nepřetržitě trvat. Jestliže dojdou k závěru, že taková významná (materiální) nejistota existuje, je moji povinností upozornit v mé zprávě na informace uvedené v této souvislosti v příloze účetní závěrky, a pokud tyto informace nejsou dostatečné, vyjádřit modifikovaný výrok. Moje závěry týkající se schopnosti nadace nepřetržitě trvat vycházejí z důkazních informací, které jsem získala do data naší zprávy. Nicméně budoucí události nebo podmínky mohou vést k tomu, že nadace ztratí schopnost nepřetržitě trvat.
- Vyhodnotit celkovou prezentaci, členění a obsah účetní závěrky, včetně přílohy, a dále to, zda účetní závěrka zobrazuje podkladové transakce a události způsobem, který vede k věrnému zobrazení.



Moji povinností je informovat statutární orgán mimo jiné o plánovaném rozsahu a načasování auditu a o významných zjištěních, která jsem v jeho průběhu učinila, včetně zjištěných významných nedostatků ve vnitřním kontrolním systému.

Potvrzuji, že tyto povinnosti byly řádně splněny, průběžně byly jednotlivé etapy konzultovány a žádné významné nedostatky v kontrolním systému nebyly zjištěny.

V Praze dne 15.6.2026

Ing. Irena Gajdošová, auditor  
číslo oprávnění 2047  
se sídlem Spojovací 94, 250 70 Odolena Voda



*I. Gajdošová*

Přílohy:  
Rozvaha k 31.12.2025  
Výkaz zisku a ztráty k 31.12.2025  
Příloha v RÚZ k 31.12.2025  
Výroční zpráva k 31.12.2025

# ROZVAHA

ROZVAHA dle 504/2002 Sb. ve znění od roku 2015

Obchodní firma nebo název účetní jednotky

Nadace Krása pomoci

k. 31.12.2025

Sídlo nebo bydliště účetní jednotky

v tisících Kč

Španělská 770/2

Praha 2

120 00

číslo	1	0	7	5	8	8	0	1
-------	---	---	---	---	---	---	---	---


otisk podacího razítka

Označ.	AKTIVA	číslo řádku	Účetní období		
			stav k prvnímu dni	k poslednímu dni	
A.	Dlouhodobý majetek celkem	A.I.+...+A.IV.	001	+215	+170
A. I.	Dlouhodobý nehmotný majetek celkem	A.I.1+...+A.I.8.	002		
A. I. 1.	Nehmotné výsledky výzkumu a vývoje	účet 012	003		
2.	Software	účet 013	004		
3.	Ocenitelná práva	účet 014	005		
4.	Drobný dlouhodobý nehmotný majetek	účet 015	006		
5.	Ostatní dlouhodobý nehmotný majetek	účet 019	007		
6.	Nedokončený dlouhodobý nehmotný majetek	účet 041	008		
7.	Poskytnuté zálohy na dlouhodobý nehmotný majetek	účet 051	009		
A. II.	Dlouhodobý hmotný majetek celkem	A.II.1+...+A.II.10.	010	+338	+246
A. II. 1.	Pozemky	účet 031	011		
2.	Umělecká díla, předměty a sbírky	účet 032	012	+205	+160
3.	Stavby	účet 021	013		
4.	Hmotné movité věci a jejich soubory	účet 022	014	+40	+40
5.	Pěstelské celky trvalých porostů	účet 025	015		
6.	Dospělá zvířata a jejich skupiny	účet 025	016		
7.	Drobný dlouhodobý hmotný majetek	účet 028	017	+93	+46
8.	Ostatní dlouhodobý hmotný majetek	účet 029	018		
9.	Nedokončený dlouhodobý hmotný majetek	účet 042	019		
10.	Poskytnuté zálohy na dlouhodobý hmotný majetek	účet 052	020		
A. III.	Dlouhodobý finanční majetek celkem	A.III.1+...+A.III.6.	021	+10	+10
A. III. 1.	Podíly - ovládané nebo ovládající osoba	účet 031	022	+10	+10
2.	Podíly - podstatný vliv	účet 032	023		
3.	Dluhové cenné papíry držené do splatnosti	účet 033	024		
4.	Zápůjčky organizačním složkám	účet 035	025		
5.	Ostatní dlouhodobé zápůjčky	účet 037	026		
6.	Ostatní dlouhodobý finanční majetek	účet 039	027		
A. IV.	Oprávký k dlouhodobému majetku celkem	A.IV.1+...+A.IV.11.	028	-133	-86
A. IV. 1.	Oprávký k nehmotným výsledkům výzkumu a vývoje	účet 072	029		
2.	Oprávký k softwaru	účet 073	030		
3.	Oprávký k ocenitelným právům	účet 074	031		
4.	Oprávký k drobnému dlouhodobému nehmotnému majetku	účet 078	032		
5.	Oprávký k ostatnímu dlouhodobému nehmotnému majetku	účet 079	033		
6.	Oprávký ke stavbám	účet 081	034		
7.	Oprávký k samostatným hmotným movitým věcem a souborům hmotných movitých věcí	účet 082	035	-40	-40
8.	Oprávký k pěstelským celkům trvalých porostů	účet 085	036		
9.	Oprávký k základnímu stádu a tažným zvířatům	účet 085	037		
10.	Oprávký k drobnému dlouhodobému hmotnému majetku	účet 088	038	-93	-46
11.	Oprávký k ostatnímu dlouhodobému hmotnému majetku	účet 089	039		
B.	Krátkodobý majetek celkem	B.I.+...+B.IV.	040	+2 585	+2 742
B. I.	Zásoby celkem	B.I.1+...+B.I.4.	041	+32	+29
B. I. 1.	Materiál na skladě	účet 112	042		
2.	Materiál na cestě	účet 119	043		

Označ.	AKTIVA	číslo řádku	Účetní období	
			stav k prvnímu dni	k poslednímu dni
3.	Nedokončená výroba	účet 121	044	
4.	Položky vlastní výroby	účet 122	045	
5.	Výrobky	účet 123	046	
6.	Mladá a ostatní zvířata a jejich skupiny	účet 124	047	
7.	Zboží na skladě a v prodejnách	účet 132	048	+32
8.	Zboží na cestě	účet 139	049	
9.	Poskytnuté zálohy na zásoby	účet 314	050	
B. II.	Pohledávky celkem	B.II.1+...+B.II.k	051	+54
B. II. 1.	Odběratelé	účet 311	052	+0
2.	Směnky k inkasu	účet 312	053	
3.	Pohledávky za eskortované cenné papíry	účet 313	054	
4.	Poskytnuté provozní zálohy	účet 314 - z. 51	055	+29
5.	Ostatní pohledávky	účet 315	056	+25
6.	Pohledávky za zaměstnanci	účet 335	057	
7.	Pohledávky za institucemi sociálního zabezpečení a veřejného zdravotního pojištění	účet 336	058	
8.	Daň z příjmů	účet 341	059	
9.	Ostatní přímé daně	účet 342	060	
10.	Daň z přidané hodnoty	účet 343	061	
11.	Ostatní daně a poplatky	účet 345	062	
12.	Nároky na dotace a ostatní zúčtování se státním rozpočtem	účet 346	063	
13.	Nároky na dotace a ostatní zúčtování s rozpočtem orgánů územních samosprávných celků	účet 348	064	
14.	Pohledávky za společníky sdruženými ve společnostech	účet 358	065	
15.	Pohledávky z pevných termínovaných operací a opcí	účet 373	066	
16.	Pohledávky z vydaných dluhopisů	účet 375	067	
17.	Jiné pohledávky	účet 378	068	
18.	Dohadné účty aktivní	účet 385	069	
19.	Opravná položka k pohledávkám	účet 391	070	
B. III.	Krátkodobý finanční majetek celkem	B.III.1+...+B.III.x	071	+2 484
B. III. 1.	Peněžní prostředky v pokladně	účet 211	072	+1
2.	Ceniny	účet 213	073	
3.	Peněžní prostředky na účtech	účet 221	074	+2 483
4.	Majetkové cenné papíry k obchodování	účet 251	075	
5.	Dluhové cenné papíry k obchodování	účet 253	076	
6.	Ostatní cenné papíry	účet 256	077	
7.	Peníze na cestě	účet 251	078	
B. IV.	Jiná aktiva celkem	B.IV.1+...+B.IV.x	079	+15
B. IV. 1.	Náklady příštích období	účet 381	080	+15
2.	Příjmy příštích období	účet 385	081	
	AKTIVA CELKEM	A+B.	082	+2 800
				+2 912

Czernač	PASIVA	číslo řádku	Účetní období		
			stav k prvnímu dni	k poslednímu dni	
A.	Vlastní zdroje celkem	A.I.+A.II.	001	+2 290	+2 605
A. I.	Jmění celkem	A.I.1+...+A.I.x	002	+2 003	+2 313
A. I. 1.	Vlastní jmění	účet 201	003	+1 205	+710
2.	Fondy	účet 211	004	+798	+1 603
3.	Oceňovací rozdíly z přecenění finančního majetku a závazků	účet 221	005		
A. II.	Výsledek hospodaření celkem	A.II.1+...+A.II.x	006	+287	+292
A. II. 1.	Účet výsledku hospodaření	účet 41-983	007	XXXXXXXXXXXX	+4
2.	Výsledek hospodaření ve schvalovacím řízení	účet 41-931	008	+4	XXXXXXXXXXXX
3.	Narozdělený zisk, neuvážená ztráta minulých let	účet 41-932	009	+283	+288
B.	Cizí zdroje celkem	B.I.+...+B.IV.	010	+510	+307
B. I.	Rezervy celkem	B.I.1+...+B.I.x	011		
B. I. 1.	Rezervy	účet 241	012		
B. II.	Dlouhodobé závazky celkem	B.II.1+...+B.II.x	013		
B. II. 1.	Dlouhodobé úvěry	účet 951	014		
2.	Vydané dluhopisy	účet 953	015		
3.	Závazky z pronájmu	účet 954	016		
4.	Přijaté dlouhodobé zálohy	účet 955	017		
5.	Dlouhodobé směnky k úhradě	účet 959	018		
6.	Dohadné účty pasivní	účet 369	019		
7.	Ostatní dlouhodobé závazky	účet 859	020		
B. III.	Krátkodobé závazky celkem	B.III.1+...+B.III.x	021	+510	+307
B. III. 1.	Dodavatelé	účet 321	022	+80	+115
2.	Směnky k úhradě	účet 322	023		
3.	Přijaté zálohy	účet 324	024	+0	+19

Označ.	PASIVA	číslo řádku	Účetní období	
			stav k prvnímu dni	k poslednímu dni
4.	Ostatní závazky	účet 325 025	+3	+4
5.	Zaměstnanci	účet 331 026	+232	+66
6.	Ostatní závazky vůči zaměstnancům	účet 333 027		
7.	Závazky k institucím sociálního zabezpečení a veřejného zdravotního pojištění	účet 335 028	+130	+38
8.	Daň z příjmů	účet 341 029		
9.	Ostatní přímé daně	účet 342 030	+26	+7
10.	Daň z přidané hodnoty	účet 343 031		
11.	Ostatní daně a poplatky	účet 345 032		
12.	Závazky ze vztahu k státnímu rozpočtu	účet 346 033		
13.	Závazky ze vztahu k rozpočtu orgánů územních samosprávných celků	účet 346 034		
14.	Závazky z upsaných nesplicených cenných papírů a podílů	účet 387 035	+10	+0
15.	Závazky ke společníkům sdruženým ve společnosti	účet 388 036		
16.	Závazky z pevných termínovaných operací a opcí	účet 373 037		
17.	Jiné závazky	účet 379 038	+0	+30
18.	Krátkodobé úvěry	účet 231 039		
18.	Escontní úvěry	účet 232 040		
20.	Vydané krátkodobé dluhopisy	účet 241 041		
21.	Vlastní dluhopisy	účet 255 042		
22.	Dohadné účty pasivní	účet 389 043	+29	+28
23.	Ostatní krátkodobé finanční výpomoci	účet 249 044		
B. IV.	Jiná pasiva celkem	B.IV.1+...+B.IV.x 045		
B. IV. 1.	Výdaje příštích období	účet 383 046		
2.	Výnosy příštích období	účet 384 047		
	PASIVA CELKEM	A+B 048	+2 800	+2 912

Okamžik sestaven 1.6.2026	Podpisový záznam statutárního orgánu účetní jednotky. <i>16.6.2026</i>
Právní forma účetní jednotky.	
Předmět činnosti nebo účet: Ostatní ambulantní nebo terénní sociální služby j.n. Činnosti organizací na ochranu a zlepšení postavení etnických, menšinových a jiných speciálních skupin	

# VÝKAZ ZISKU A ZTRÁTY

VZZ dle 504/2002 Sb. ve znění od roku 2015

Obchodní firma nebo název účetní jednotky

Nadace Krása pomoci

k. 3 1 . 1 2 . 2 0 2 5

Od: 1.1.2025 Do: 31.12.2025

v tisících Kč

IČ 1 0 7 5 8 8 0 1

Sídlo nebo bydliště účetní jednotky

Španělská 770/2


Praha 2

120 00

otisk podacího razítka

Označ.	VÝKAZ ZISKU A ZTRÁTY	Číslo řádku	Běžné období			
			Hlavní	Hospodářská	Celkem	
A.	Náklady	A I + ... + A VIII	001	+3 488	+44	+3 532
A. I.	Spotřebované nákupy a nakupované služby	A I.1 + ... + A I.x	002	+1 529	+3	+1 532
A. I. 1.	Spotřeba materiálu, energie a ostatních neskladovaných dodávek	účty 501, 502, 503	003	+40		+40
2.	Prodané zboží	účet 504	004	+0	+3	+3
3.	Opravy a udržování	účet 511	005			
4.	Náklady na cestovné	účet 512	006			
5.	Náklady na reprezentaci	účet 513	007	+46		+46
6.	Ostatní služby	účet 514	008	+1 443		+1 443
A. II.	Změna stavu zásob vlastní činnosti a aktivace	A II.1 + ... + A II.x	009			
A. II. 7.	Změna stavu zásob vlastní činnosti	účty 561, 562, 563, 564	010			
8.	Aktivace materiálu, zboží a vnitřní organizačních služeb	účty 571, 572	011			
9.	Aktivace dlouhodobého majetku	účty 573, 574	012			
A. III.	Osobní náklady	A III.1 + ... + A III.x	013	+1 929	+41	+1 970
A. III. 10.	Mzdové náklady	účet 521	014	+1 514	+41	+1 555
11.	Zákonné sociální pojištění	účet 524	015	+407		+407
12.	Ostatní sociální pojištění	účet 525	016	+8		+8
13.	Zákonné sociální náklady	účet 527	017			
14.	Ostatní sociální náklady	účet 528	018			
A. IV.	Daně a poplatky	A IV.1 + ... + A IV.x	019	+5		+5
A. IV. 15.	Daně a poplatky	účty 531, 532, 533	020	+5		+5
A. V.	Ostatní náklady	A V.1 + ... + A V.x	021	+18		+18
A. V. 16.	Směrní pokuty, úroky z prodlení ostatní pokuty a penále	účty 541, 542	022			
17.	Odpis nedobytné pohledávky	účet 543	023			
18.	Nákladové úroky	účet 544	024			
19.	Kursově ztráty	účet 545	025			
20.	Dary	účet 546	026			
21.	Manka a škody	účet 548	027			
22.	Jiné ostatní náklady	účet 549	028	+18		+18
A. VI.	Odpisy, prodaný majetek, tvorba a použití rezerv a opravných položek	A VI.1 + ... + A VI.x	029			
A. VI. 23.	Odpisy dlouhodobého majetku	účet 551	030			
24.	Prodaný dlouhodobý majetek	účet 552	031			
25.	Prodané cenné papíry a podíly	účet 553	032			
26.	Prodaný materiál	účet 554	033			
27.	Tvorba a použití rezerv a opravných položek	účty 555, 556	034			
A. VII.	Poskytnuté příspěvky	A VII.1 + ... + A VII.x	035	+7		+7
A. VII. 28.	Poskytnuté členské příspěvky a příspěvky zúčtované mezi organizačními složkami	účty 561, 562	036	+7		+7
A. VIII.	Daň z příjmu	A VIII.1 + ... + A VIII.x	037			
A. VIII. 29.	Daň z příjmu	účet 591	038			
	Náklady celkem		039	+3 488	+44	+3 532
B.	Výnosy		040	+3 488	+48	+3 536
B. I.	Provozní dotace	B I.1 + ... + B I.x	041			
B. I. 1.	Provozní dotace	účet 601	042			
B. II.	Přijaté příspěvky	B II.1 + ... + B II.x	043			
B. II. 2.	Přijaté příspěvky zúčtované mezi organizačními složkami	účet 601	044			
3.	Přijaté příspěvky (dary)	účet 602	045			
4.	Přijaté členské příspěvky	účet 603	046			
B. III.	Tržby za vlastní výrobky a za zboží	účty 601, 602, 603, 604	047	+0	+36	+36

Označ.	VÝKAZ ZISKU A ZTRÁTY	číslo řádku	Sázná období			
			Hlavní	Hospodářská	Celkem	
B. IV.	Ostatní výnosy	B.IV.1+...+B.IV.x	048	+3 488	+10	+3 498
B. IV. 5.	Smluvní pokuty, úroky z prodlení, ostatní pokuty a penále	účet 641, 642	049			
6.	Platby za odpisované pohledávky	účet 643	050			
7.	Výnosové úroky	účet 644	051	+20		+20
8.	Kursové zisky	účet 645	052			
9.	Zúčtování fondů	účet 648	053	+3 341		+3 341
10.	Jiné ostatní výnosy	účet 649	054	+127	+10	+137
B. V.	Tržby z prodeje majetku	B.V.1+...+B.V.x	055			
B. V. 11.	Tržby z prodeje dlouhodobého nehmotného a hmotného majetku	účet 652	056			
12.	Tržby z prodeje cenných papírů a podílů	účet 653	057			
13.	Tržby z prodeje materiálu	účet 654	058			
14.	Výnosy z krátkodobého finančního majetku	účet 655	059			
15.	Výnosy z dlouhodobého finančního majetku	účet 657	060			
	Výnosy celkem		061	+3 488	+48	+3 536
C.	Výsledek hospodaření před zdaněním	B.-A.I.1+...-A.VII.x + C.x	062	+0	+4	+4
D.	Výsledek hospodaření po zdanění	B.-A.+D.x	063	+0	+4	+4

Okamžik sestavení: 1.6.2026	Podpisový záznam statutárního orgánu účetní jednotky: 15.6.2026
Právní forma účetní jednotky:	
Předmět činnosti nebo účet:	
Ostatní ambulantní nebo terénní sociální služby j.n. Činnosti organizací na ochranu a zlepšení postavení etnických, menšinových a jiných speciálních skupin	

Markéta Štěrbová

**PŘÍLOHA V ÚČETNÍ ZÁVĚRCE ZA OBDOBÍ OD 1. 1. 2025 DO 31. 12. 2025**

<b>Název společnosti:</b>	<b>Nadace Krása pomoci</b>
<b>Sídlo:</b>	<b>Praha 2, Španělská 770/2, Vinohrady, 120 00</b>
<b>IČ:</b>	<b>107 58 801</b>

## **I. OBECNÉ ÚDAJE**

### **Založení a charakteristika společnosti**

Nadace Krása pomoci (dále jen „společnost“) byla založena zakladatelskou listinou dne 05. 02. 2021 a vznikla zapsáním do obchodního rejstříku soudu v Praze dne 14. 04. 2021. Účelem nadace je zajištění finanční, materiální, humanitární, právní, odborné, personální nebo vzdělávací podpory a pomoci zdravotně, sociálně či ekonomicky znevýhodněným jedincům či skupinám; zajištění finanční, materiální, humanitární, právní, odborné, personální nebo vzdělávací podpory a pomoci organizacím a projektům s cílem podpory a pomoci zdravotně, sociálně či ekonomicky znevýhodněným jedincům či skupinám; poskytování sociálních služeb a činností zajišťujících pomoc a podporu osobám za účelem sociálního začlenění nebo prevence sociálního vyloučení, včetně zaměstnávání, vytváření pracovních míst a sociálního začleňování těchto osob a to vše na území České republiky i v zahraničí.

Předmětem podnikání je výroba, obchod a služby neuvedené v přílohách 1 až 3 živnostenského zákona, v rozsahu oborů činností: -zprostředkování obchodu a služeb; -velkoobchod a maloobchod; -poradenská a konzultační činnost, zpracování odborných studií a posudků; -služby v oblasti administrativní správy a služby organizačně hospodářské povahy; -mimoškolní výchova a vzdělávání, pořádání kurzů, školení, včetně lektorské činnosti; -provozování kulturních, kulturně-vzdělávacích a zábavních zařízení, pořádání kulturních produkcí, zábav, výstav, veletrhů, přehlídek, prodejních a obdobných akcí.

Sídlo společnosti je v Praze 2, Španělská 770/2, Vinohrady, 120 00 Praha 2

Výše nadačního jmění je ve výši 550 000 Kč.

Účetní závěrka společnosti je sestavena k 31. 12. 2025.

Účetním obdobím je období od 1. 1. 2025 do 31. 12. 2025.

### **Změny a dodatky v nadačním rejstříku v uplynulém účetním období**

V roce 2025 byl zvolen pan Ondřej Havlíček jako člen správní rady. Novými členy dozorčí rady jsou Lubomír Kuchař, Jana Konečná a Miroslav Skořepa.

### **Správní rada a dozorčí rada dle obchodního rejstříku**

**Správní rada:**

Předseda správní rady: Taťána Kuchařová

Členové správní rady: Bc. Monika Haasová  
Ondřej Havlíček

**Dozorčí rada:**

Předseda dozorčí rady: Lubomír Kuchař

Členové dozorčí rady: Jana Konečná  
Miroslav Skořepa

zapsané v nadačním rejstříku vedeném Městským soudem v Praze, spisová značka N 694.  
Za nadaci jedná předseda správní rady samostatně nebo vždy dva členové správní rady společně. Podepisování za nadaci se děje tak, že k nadepsanému nebo vytištěnému názvu nadace připojí svůj podpis osoby oprávněné za ni jednat.

## **II. ÚČETNÍ METODY A OBECNÉ ÚČETNÍ ZÁSADY**

Účetnictví společnosti je vedeno a účetní závěrka byla sestavena v souladu se zákonem č. 563/1991 Sb. o účetnictví v platném znění, vyhláškou č. 504/2002 Sb., kterou se provádějí některá ustanovení zákona č. 563/1991 Sb. o účetnictví, pro účetní jednotky, u kterých hlavním předmětem činnosti není podnikání, pokud účtují v soustavě podvojného účetnictví, v platném znění a Českými účetními standardy pro účetní jednotky, u kterých hlavním předmětem činnosti není podnikání, v platném znění.

Účetnictví respektuje obecné účetní zásady, především zásadu o oceňování majetku historickými cenami, zásadu účtování ve věcné a časové souvislosti, zásadu opatrnosti a předpoklad o schopnosti účetní jednotky pokračovat ve svých aktivitách.

Údaje v této účetní závěrce jsou vyjádřeny v tisících korunách českých (Kč).

### **III. PŘEHLED VÝZNAMNÝCH ÚČETNÍCH PRAVIDEL A POSTUPŮ**

#### **III.1 Dlouhodobý hmotný majetek**

Dlouhodobým hmotným majetkem se rozumí majetek, jehož doba použitelnosti je delší než jeden rok a jehož ocenění je vyšší než 80 tis. Kč v jednotlivém případě.

Nakoupený dlouhodobý hmotný majetek je oceněn pořizovací cenou sníženou o oprávky a zaúčtovanou ztrátu ze snížení hodnoty.

Ocenění dlouhodobého hmotného majetku vytvořeného vlastní činností zahrnuje přímé náklady, nepřímé náklady bezprostředně související s vytvořením majetku vlastní činností (výrobní režie), popřípadě nepřímé náklady správního charakteru, pokud vytvoření majetku přesahuje období jednoho účetního období.

Technické zhodnocení, pokud převýšilo u jednotlivého majetku v úhrnu za zdaňovací období částku 80 tis. Kč, zvyšuje pořizovací cenu dlouhodobého hmotného majetku.

#### **III.2 Dlouhodobý nehmotný majetek**

Nehmotný majetek pořízený od 1. 1. 2025 již není majetkem, ze kterého se počítají daňové odpisy. Pro účely daně z příjmů se s tímto novým majetkem a jeho technickým zhodnocením bude zacházet jako s drobným majetkem, pokud jeho pořizovací cena překročí účetní hranici, tj. hranici stanovenou účetní jednotkou pro zařazení do dlouhodobého nehmotného majetku. Pro stanovení základu daně tak nadace převezme účetní odpisy.

Dlouhodobým nehmotným majetkem se rozumí, kromě jiného, nehmotné výsledky vývoje s dobou použitelnosti delší než jeden rok, tyto se aktivují pouze v případě využití pro opakovaný prodej. Nehmotné výsledky výzkumu a vývoje, SW a ocenitelná práva vytvořená vlastní činností pro vlastní potřebu se neaktivují. Oceňuje se vlastními náklady, nebo reprodukční pořizovací cenou, je-li nižší.

Nakoupený dlouhodobý nehmotný majetek je oceněn pořizovací cenou sníženou o oprávky a zaúčtovanou ztrátu ze snížení hodnoty.

#### **III.3 Zásoby**

Nakupované zásoby jsou oceňovány pořizovacími cenami. Pořizovací cena zahrnuje cenu pořízení a vedlejší pořizovací náklady – zejména celní poplatky, dopravné a skladovací poplatky, provize, pojistné a skonto.

Zásoby vytvořené vlastní činností se oceňují vlastními náklady, které zahrnují přímé náklady vynaložené na výrobu nebo jinou činnost, popřípadě i část nepřímých nákladů, která se vztahuje k výrobě nebo k jiné činnosti.

Výdaje zásob ze skladu jsou účtovány cenami FIFO.

### **III.4 Způsob tvorby opravných položek**

Účetní jednotka účtuje o opravných položkách, u kterých jsou tvorba a použití stanoveny podle zákona upravujícího rezervy pro zjištění základu daně z příjmů, a to pouze v případech, pokud jsou tvořeny v souvislosti s činností účetní jednotky podléhající dani z příjmů.

#### **III.4.1 Pohledávky**

Pohledávky jsou při vzniku oceňovány jmenovitou hodnotou, následně sníženou o příslušné opravné položky k pochybným a nedobytným částkám.

#### **III.4.2 Přepočty údajů v cizích měnách na českou měnu**

Účetní operace v cizích měnách prováděné během roku jsou účtovány kurzem České národní banky platným ke dni uskutečnění účetního případu.

K datu účetní závěrky jsou relevantní aktiva a pasiva přepočtena kursem ČNB platnému k datu, ke kterému je účetní závěrka sestavena.

#### **III.4.3 Snížení hodnoty**

Ke každému rozvahovému dni společnost prověřuje účetní hodnotu svého majetku, aby objevila náznaky toho, zda nedošlo ke ztrátě ze snížení hodnoty majetku. Existují-li takové signály, je odhadnuta realizovatelná hodnota majetku a určen případný rozsah ztráty ze snížení hodnoty. Není-li možno realizovatelnou hodnotu jednotlivých položek majetku odhadnout, určí společnost realizovatelnou hodnotu výnosové jednotky, ke které majetek patří.

Realizovatelná hodnota představuje vyšší z hodnot čisté prodejní ceny a hodnoty z užívání. Při posuzování hodnoty z užívání jsou odhadované budoucí peněžní toky diskontovány na svou současnou hodnotu prostřednictvím diskontní sazby před zdaněním, která zohledňuje současný tržní odhad časové hodnoty peněz a rizik konkrétně souvisejících s daným aktivem. Pokud je podle odhadu realizovatelná hodnota majetku (nebo výnosové jednotky) nižší než jeho účetní hodnota, je účetní hodnota majetku (výnosové jednotky) snížena na hodnotu realizovatelnou.

### **III.5 Nadační dary**

Nadační dary jsou přijímány na základě uzavřených darovacích smluv mezi nadací a dárci. Nadační dary určené na správní a projektové náklady a dary účelově vázané na poskytování nadačních příspěvků se účtují ve prospěch fondů nadačních darů, účet 911.

Okamžikem uskutečnění účetního případu v případě peněžních darů je den přijetí daru, v případě bezplatně přijaté služby a věcných plnění je den uzavření smlouvy. Bezplatně přijaté služby (darované služby) se dle své povahy oproti faktuře zaúčtují na vrub příslušného nákladového účtu souvztačně ve prospěch výnosů.

### **III.6 Nadační příspěvky**

Nadační příspěvky jsou poskytovány na základě smluv o poskytnutí nadačních příspěvků uzavřených mezi nadací a příjemci nadačních příspěvků. Nadační příspěvky jsou poskytovány z fondů nadačních darů.

Čerpání prostředků – darů jiným osobám je účtováno na vrub fondů ve chvíli placení schváleného daru dle Smlouvy o poskytnutí příspěvku.

### **III.7 Sledování výnosů a nákladů**

Výnosy a náklady nadace jsou sledovány odděleně za jednotlivé činnosti, které jsou v souladu s posláním nadace a jejím statutem. Účetní jednotka používá střediskové účetnictví. Náklady na správu nadace jsou sledovány odděleně od projektových nákladů. Výnosy a náklady vycházejících ze smluv o reklamním plnění, se evidují odděleně jednak z důvodu výkaznictví, jednak z důvodu odlišného principu zdanění daní z příjmů.

## **IV. ZMĚNA ÚČETNÍCH METOD A POSTUPŮ**

Neproběhly žádné účetní změny.

Nadační fond Lepší senior v likvidaci  
Nadační fond pomoci

2 820,00 Kč  
17 553,00 Kč

**Přehled přijatých darů nad 10 tis. Kč**

<b>Firma</b>	<b>Celkem</b>
ALLEGRO RETAIL A.S.	73 220,00 Kč
Nadace ČEZ	119 200,00 Kč
Donio s.r.o.	101 200,00 Kč
MPSV	218 304,00 Kč
Nadační fond pomoci	17 553,00 Kč
HVĚZDY PRO ŽIVOT, nadační fond	100 000,00 Kč
Nadacni fond Donio	16 150,00 Kč
Nadační fond Ludmila	10 000,00 Kč
"WORLD INVEST" v.o.s.	50 000,00 Kč
1922 s.r.o.	20 000,00 Kč
Allegro sp. z.o.o.	300 000,00 Kč
BARCLAYS DONATION CHARITIES TRUST CHARITABLE DONATION	14 768,00 Kč
CREATING LIFESTYLE S.R.O.	100 000,00 Kč
DANFIL JEWELLERY s.r.o.	30 000,00 Kč
Edenred CZ s.r.o.	30 000,00 Kč
ELE SERVIS CZ s.r.o.	60 000,00 Kč
Enehan Solutions s.r.o.	10 000,00 Kč
Essential Energy Solution s.r.o.	300 000,00 Kč
INTEN GROUP s.r.o.	120 000,00 Kč
INTERMARKET s.r.o.	125 000,00 Kč
KNOWLIMITS Group a.s.	50 000,00 Kč
Kolo pro život, z.s.	120 116,00 Kč
Provident Financial s.r.o.	60 000,00 Kč
PILOT SERVICE s.r.o.	120 000,00 Kč
RATAELA, a.s.	310 000,00 Kč
RC Brno Bratislavská 72 74, s.r.o.	100 000,00 Kč
REMIS-NBC spol. s r.o.	40 000,00 Kč
SOMFY, SPOL. S R.O.	70 000,00 Kč
VEIDEC s.r.o.	20 000,00 Kč
JLV, a.s.	30 000,00 Kč
BARINA PAVEL	11 000,00 Kč
Jaroslava Nigrinova	14 768,00 Kč
Milan Mizun	200 000,00 Kč
PAŘÍŽSKÝ PAVEL	24 000,00 Kč
Peter Pavlík	50 000,00 Kč
Nadace VIA	832 238,33 Kč
ZAPLETALOVA LENKA	13 000,00 Kč

## V.10 Veřejná sbírka

V roce 2025 nadace v rámci Veřejné sbírky obdržela dary ve výši 194 tis. Kč. V roce 2025 poskytla nadace z prostředků veřejné sbírky nadační příspěvky ve výši 510 tis. Kč.

### Přehled poskytnutých nadačních příspěvků: celková výše 510 tis. Kč

ADRA, o.p.s.	100 000,00 Kč
Hospic Sv. Jiří, o.p.s.	100 000,00 Kč
Domácí hospic Vysočina, o.p.s.	100 000,00 Kč
Právě teď! o.p.s.	80 000,00 Kč
TŘI, z.ú.	80 000,00 Kč
TyfloCentrum Ústí nad Labem o.p.s.	50 000,00 Kč

## V.11 Zhodnocení nákladového kritéria

Dle Statutu nadace celkové roční náklady nadace související se správnou nadace nesmí převýšit 30% z celkového rozpočtu nadace. Rozpočtem nadace jsou myšleny veškeré příjmy nadace v daném roce. Celkový rozpočet nadace v roce 2025 je ve výši 3 600 tis. Kč a správní náklady nadace jsou ve výši 30 tis. Kč. Nadace nákladové kritérium v roce 2025 dodržela.

## V.12 Osobní náklady

Průměrný přepočtený počet zaměstnanců a členů vedení za rok 2025:

	Počet	Mzdové náklady	Soc. a zdrav. zabezpečení	Ostatní náklady	(údaje v tis. Kč) Osobní náklady celkem
Zaměstnanci	3	1 555	407	8	1 970
Vedení společnosti	0	0	0	0	0
<b>Celkem</b>	<b>3</b>	<b>1 555</b>	<b>407</b>	<b>8</b>	<b>1 970</b>

Počet zaměstnanců vychází z průměrného přepočteného stavu pracovníků.

Členové správní a dozorčí rady nadace vykonávají své funkce bez nároku na odměnu a v roce 2025 jim nebyly poskytnuty žádné finanční ani jiné naturální požitky.

## V.13 Výsledek hospodaření a daň z příjmů

Výsledek hospodaření k 31. 12. 2025 je ve výši 4 tis. Kč, který je tvořen prodejem reklamních předmětů.

## V.14 Závazky neuvedené v účetnictví

### Soudní spory

K 31. 12. 2025 se společnost neúčastnila žádného soudního sporu, jehož rozhodnutí by mělo podstatný dopad na společnost.

### Ekologické závazky

Vedení společnosti si není vědomo možných budoucích závazků souvisejících se škodami způsobenými minulou činností ani závazků souvisejících s prevencí možných škod budoucích.

## VI. UDÁLOSTI, KTERÉ NASTALY PO DATU ÚČETNÍ ZÁVĚRKY

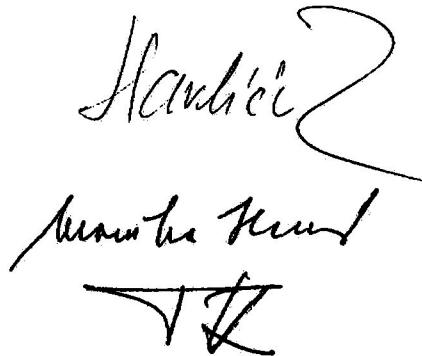
Žádné události nenastaly.

Okamžik sestavení: 01. 06. 2026


Podpis osoby odpovědné za sestavení:

Michaela Soukupová

Podpisový záznam statutárního orgánu:



Handwritten signatures of the statutory body members, including a large signature that appears to be 'Hanková' and another signature below it.



**Stáří se týká nás  
všech.  
To, jak se dnes  
chováme  
k seniorům, je  
obrazem společnosti,  
ve které chceme žít  
i my sami.**

Sídlo: Španělská 770/2, 120 00 Praha 2

IČO: 10758801

E-mail: [info@krasapomoci.cz](mailto:info@krasapomoci.cz)

Tel.: +420 725 028 208



**NADACE  
KRÁSA POMOCI**

Číslo účtu: 26 26 26 26 26 / 0100